

## GEBRAUCHSANWEISUNG SmartFeed 2.0 Futterautomat



# Einleitung

Wir freuen uns, dass Sie sich zum Erwerb eines JUWEL Aquarium Produktes entschieden haben und danken Ihnen für das in uns gesetzte Vertrauen. Unsere Produkte werden stets mit größter Sorgfalt und unter Einsatz modernster Technik gefertigt. Sie vereinen 50 Jahre Erfahrung in der Herstellung von Aquarien und deren Zubehör und sind nach dem jeweils neuesten Stand der Technik und wissenschaftlicher Untersuchungen für ihren Einsatzbereich konzipiert und hergestellt.

Bitte lesen Sie zunächst alle Kapitel dieser Gebrauchsanweisung sorgfältig durch und überprüfen Sie Ihr JUWEL Produkt auf Vollständigkeit. Bitte beachten Sie die Sicherheitshinweise sowie die Empfehlungen zu Wartung und Pflege.

Wir haben bei der Entwicklung dieser Gebrauchsanweisung größte Sorgfalt walten lassen, um korrekte und akkurate Informationen zu geben. Für möglicherweise vorhandene Druckfehler und Irrtümer können wir jedoch keine Haftung übernehmen.

Technische Angaben verstehen sich als Circa-Angaben. Wir behalten uns technische Änderungen vor.



## SICHERHEITSHINWEISE:

- Die elektrischen Geräte dürfen nur in Räumen verwendet werden.
- Dieses Gerät ist nicht zur Verwendung durch Personen (darunter auch Kinder) mit eingeschränkten körperlichen, sensorischen oder geistigen Fähigkeiten oder fehlender Erfahrung und Sachkenntnis bestimmt, sofern diese nicht von einer für ihre Sicherheit verantwortlichen Person bei der Verwendung des Geräts beaufsichtigt werden oder in die Verwendung des Geräts eingewiesen wurden. Kinder sind zu beaufsichtigen, um dafür Sorge zu tragen, dass sie nicht mit dem Gerät spielen.
- Das Gerät kann Kleinteile enthalten. Halten Sie diese außerhalb der Reichweite von kleinen Kindern.
- Werfen Sie das Gerät keinesfalls ins Feuer.
- Nicht-wiederaufladbare Batterien dürfen nicht wiederaufgeladen werden.
- Wiederaufladbare Batterien sind aus dem Gerät herauszunehmen, bevor sie wiederaufgeladen werden.
- Es dürfen weder unterschiedliche Batterien noch alte Batterien zusammen mit neuen Batterien verwendet werden.
- Beim Einsetzen der Batterien ist auf die korrekte Polarität zu achten.
- Aufgebrauchte Batterien sind aus dem Gerät herauszunehmen und auf sichere Weise zu entsorgen.
- Falls das Gerät für längere Zeit nicht verwendet wird, sind die Batterien herauszunehmen.
- Die Versorgungsklemmen dürfen nicht kurzgeschlossen werden.
- Verwenden Sie ein geeignetes Netzteil mit maximal 5V/1A.

Das Produkt entspricht den Richtlinien der Europäischen Gemeinschaft (EU) und ist somit CE konform.  
[www.juwel-aquarium.de/Konformitaetserklaerung/](http://www.juwel-aquarium.de/Konformitaetserklaerung/)

## Funktionsbeschreibung

Der JUWEL SmartFeed - Futterautomat ist für alle JUWEL Aquarien geeignet. Drei unterschiedliche Fütterungsintervalle (24/48/72 Stunden) sowie der Zeitpunkt und die gewünschte Futtermenge können individuell programmiert werden (Bis zu 8 Stufen). Innerhalb von einem Tag können bis zu 3 Fütterungen programmiert werden.

## Einbau des JUWEL SmartFeed – Futterautomaten

Der JUWEL SmartFeed - Futterautomat kann für alle Aquarien verwendet werden.

Die Aufnahmeschale ist so konstruiert, dass sie eine kleine Klappe enthält, die die Futteröffnung verschließt, wenn der Futterautomat nicht im Einsatz ist. Somit dringt kein Licht durch die Klappe.

Bei vielen JUWEL Aquarien ist die Öffnung bereits vorgestanzt und mit einem Deckel verschlossen.



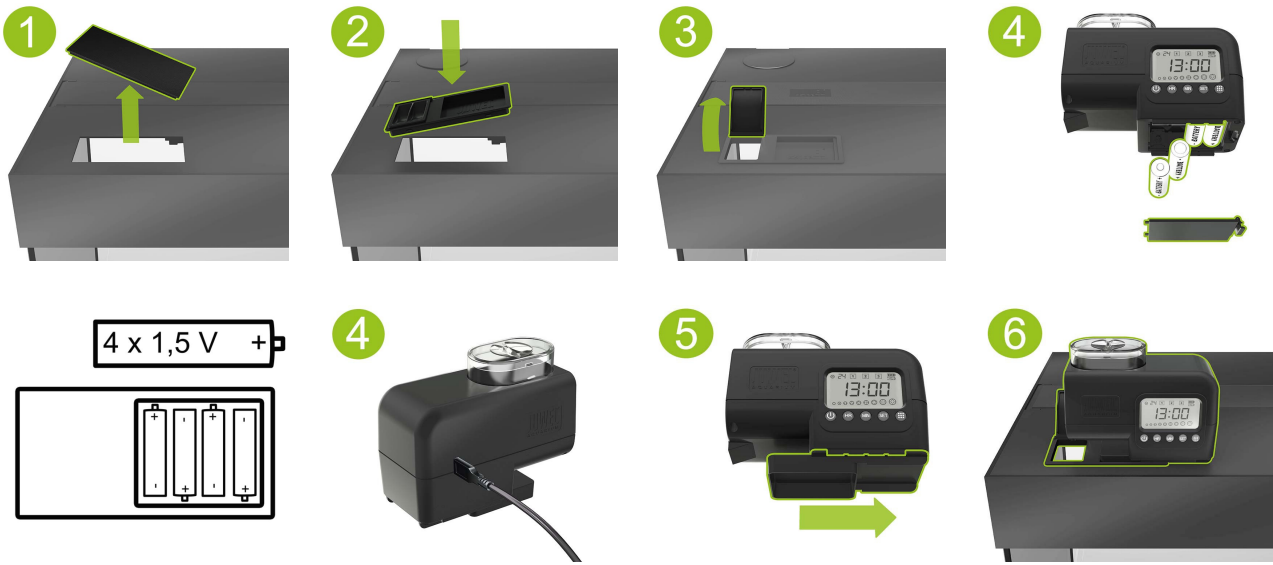
### Hinweis: Klappensatz für die JUWEL Futterautomaten

Sollte die Abdeckung Ihres JUWEL Aquariums nicht über eine spezielle Aufnahme für den JUWEL SmartFeed - Futterautomaten verfügen, empfehlen wir Ihnen sich an Ihren Fachhändler zu wenden.

1. Entfernen Sie zunächst den Deckel, der die Öffnung für Ihren JUWEL SmartFeed - Futterautomaten in der Abdeckung (sofern vorhanden) verschließt.
2. Setzen Sie die mitgelieferte Aufnahmeschale in die Öffnung.
3. Öffnen Sie die Klappe der Futteröffnung.
4. Setzen Sie die mitgelieferten Batterien in den SmartFeed – Futterautomaten ein.  
Alternativ können Sie den SmartFeed mit einem USB-Micro Kabel (nicht im Lieferumfang enthalten) mit dem Stromnetz verbinden.

**Hinweis:** Sie können den JUWEL SmartFeed sowohl mit den Batterien (4x 1,5 V) betreiben, als auch einem handelsüblichen Micro-USB Kabel samt passendem Netzstecker (6 V) mit dem Stromnetz verbinden. (Kabel ist nicht im Lieferumfang enthalten)

5. Schieben Sie den Standfuß laut Abbildung ein.
6. Stellen Sie den Futterautomaten auf die vorgesehene Position.



## Tasten und Display

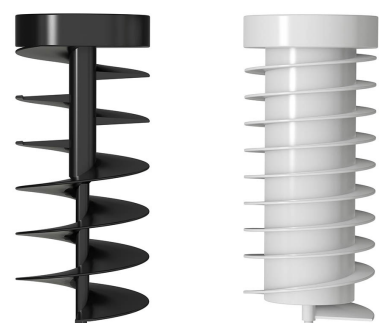
1. On/Off Taste
2. Stunden-Taste [HR]
3. Minuten-Taste [MIN]
4. SET-Taste [SET]
5. Futtermengen-Taste (8 Stufen)
6. Fütterungsintervall
7. Anzahl der Fütterungen pro Tag
8. Batteriestatus und Symbol zur USB Stromversorgung
9. Symbol zur Systemzeiteinstellung
10. Zeitangabe
11. Futtermengen Anzeige



## Förderschnecke

Zur Fütterung stehen Ihnen zwei Förderschnecken zur Verfügung.

- Schwarze Förderschnecke: Zur Fütterung von Flockenfutter.
- Weiße Förderschnecke: Zur Fütterung von Granulatfutter.



## Wechsel der Förderschnecke

1. Entfernen Sie die seitliche Futterklappe.
2. Drücken Sie die Klammern der Förderschnecken -Halterung zusammen und entfernen Sie diese entsprechend der Abbildung.
3. Ziehen Sie die Förderschnecke heraus.
4. Setzen Sie die gewünschte Förderschnecke ein.
5. Drehen sie die Förderschnecke bis die Ausgangsposition erreicht ist.
6. Bauen Sie die Teile in umgekehrter Reihenfolge wieder zusammen.



## Inbetriebnahme des JUWEL SmartFeed – Futterautomaten

Schalten Sie den SmartFeed – Futterautomaten mit der On/Off Taste ein.



### TIPP

Ist der Futterautomat ausgeschaltet, sind keine Funktionen aktiv.

## Futterkammer-Erweiterung

Erweitern Sie das Futtermolumen von 110 ml, mit dem beiliegenden Aufsatz um weitere 110 ml. Folgen Sie bitte den Hinweisen des Futtermittelherstellers zur korrekten Dosierung.



### TIPP

Zerkleinern Sie bitte zu großes Flockenfutter vor dem Befüllen des Futterautomaten, da sonst die Förderschnecke blockieren kann.

## Displayanzeige „Er“

Sollte ein mechanisches Problem auftreten, reagiert der Futterautomat (nach 20 Sekunden) indem er sich abschaltet (Displayanzeige „Er“).

Prüfen Sie die Dosierschnecke auf große Futtermengen oder Fremdkörper, welche diese blockieren. Nach der Störungsbehebung führen Sie einen Neustart mit der On/Off Taste durch.



## Einstellen der Uhrzeit

- 1+2. Drücken Sie 2 Sekunden lang die Taste [SET]. Es erscheint das Symbol zur Uhrzeiteinstellung.
3. Stellen Sie mit der Taste [HR] die Stunden und mit der Taste [MIN] die Minuten der Uhrzeit ein.
4. Bestätigen Sie die eingestellte Uhrzeit mit der Taste [SET].



# Programmierung des Fütterungsintervall

Zur Auswahl stehen Ihnen drei verschiedene Fütterungsintervalle, angepasst an die individuellen Fütterungsbedürfnisse Ihrer Fische - 24, 48, und 72 Stunden.

## Intervall 24 Stunden

Die eingestellte Fütterung wiederholt sich täglich zu den von Ihnen eingestellten Zeiten.

## Intervall 48 Stunden

Die eingestellte Fütterung wiederholt sich alle zwei Tage (48 Stunden) ab dem Zeitpunkt der Programmierung.

**Beispiel:** Sie haben die Fütterungszeiten (8:00/12:00/15:00 Uhr) gewählt.

Am Tag der Einstellung füttert der Futterautomat zu Ihren gewählten Zeiten. Am zweiten Tag nimmt der JUWEL SmartFeed keine Fütterungen vor. Am dritten Tag (48 Stunden später) füttert der JUWEL SmartFeed wieder zu Ihren eingestellten Fütterungszeiten.

**Es wird an einem Tag keine Fütterung vorgenommen**

## Intervall 72 Stunden

Die eingestellte Fütterung wiederholt sich alle drei Tage (72 Stunden) ab dem Zeitpunkt der Programmierung.

**Beispiel:** Sie haben die Fütterungszeiten (11:00/17:00 Uhr) gewählt.

Am Tag der Einstellung füttert der Futterautomat zu Ihren gewählten Zeiten. Am zweiten Tag nimmt der SmartFeed keine Fütterungen vor. Am dritten Tag nimmt der SmartFeed keine Fütterungen vor. Am vierten Tag füttert der JUWEL SmartFeed wieder zu Ihren eingestellten Fütterungszeiten.

**Es werden an zwei Tagen keine Fütterungen vorgenommen.**

## Einstellen des Fütterungsintervalls:

1. Drücken Sie die Taste [SET] - Im linken oberen Display beginnt die Intervallzeit [24] zu blinken.
2. Drücken Sie Taste [MIN], um zwischen den Fütterungsintervallen von 24h / 48h oder 72h zu wählen.
3. Bestätigen Sie Ihre Auswahl mit der Taste [SET].
4. Das Fütterungssymbol zum Einstellen der ersten Fütterungszeit [1] beginnt zu blinken.
5. Nehmen Sie die Einstellungen zur Fütterungszeit nun wie im nächsten Punkt „Programmierung der Fütterungszeiten“ beschrieben vor.

**Hinweis:** Werkseitig ist der 24 Stunden Modus aktiviert. Wird keine Änderung der Intervallzeit vorgenommen, wird die Fütterung automatisch alle 24 Stunden vorgenommen.



# Programmierung der Fütterungszeiten

## Fütterung 1 [1]

Stellen Sie mit der Taste [HR] die Stunden und mit der Taste [MIN] die Minuten für die gewünschte Fütterungszeit ein. Wählen Sie mit der Taste [Futtermenge] die gewünschte Menge. Bestätigen Sie die Einstellungen mit der Taste [SET]. Sie gelangen automatisch zur Fütterung 2 und 3.

## Fütterung 2 [2]

Wiederholen Sie Schritt 1 – 3 von Fütterung 1.

## Fütterung 3 [3]

Wiederholen Sie Schritt 1 – 3 von Fütterung 1.

**Hinweis:** Wünschen Sie keine Fütterung, so wählen Sie den leeren Kreis (o).

### **Hinweis:**

Möchten Sie später Änderungen an Ihren Zeiten oder der Futtermenge vornehmen, drücken Sie einmal die Taste [SET], um Fütterung eins [1] zu bearbeiten.

Möchten Sie Änderungen in Fütterung zwei [2] vornehmen, drücken Sie zweimal hintereinander die Taste [SET].

Möchten Sie Änderungen in Fütterung drei [3] vornehmen, drücken Sie dreimal hintereinander die Taste [SET].



### **i Hinweis**

Wenn Sie nach fünf Sekunden die SET-Taste nicht drücken um Ihre Einstellungen zu bestätigen, wird die Zeiteinstellung geschlossen und alle bis dahin vorgenommenen Einstellungen werden automatisch übernommen.

## Memory-Funktion

Der JUWEL SmartFeed 2.0 verfügt über einen integrierten Speicher.

Sollte der Futterautomat plötzlich ausgeschaltet oder die Stromzufuhr unterbrochen werden, bleibt die eingestellte Uhrzeit und entsprechende Fütterungsintervalle erhalten.

**Achtung:** Wird der SmartFeed 2.0 für einen längeren Zeitraum ausgeschaltet, gehen alle voreingestellten Daten verloren.

## Überprüfung der Einstellungen

Drücken Sie die Taste [SET] mehrmals, um die eingestellten Fütterungszeiten und Mengen zu überprüfen.



## Manuelle Fütterung

Wählen Sie die Menge einer einmaligen Fütterung aus.

Durch mehrmaliges Drücken der Futtermengen - Taste erhöhen Sie die Futtermenge.

Die Fütterung wird 5 Sekunden nach Auswahl der gewünschten Menge durchgeführt.



## Stromversorgung des JUWEL SmartFeed

### Stromversorgung durch Batterien:

Zur Stromversorgung können Sie den JUWEL SmartFeed mit den mitgelieferten Batterien (4xAA) betreiben.

**Hinweis:** Erscheint im Display das blinkende Batterie-Symbol, wechseln Sie die Batterien. (4xAA)

### Stromversorgung durch USB-Micro Kabel:

Zur dauerhaften Stromversorgung können Sie ein USB-Micro Kabel samt passendem handelsüblichen USB-Netzadapters an Ihren SmartFeed anschließen (Kabel und Netzadapter sind nicht im Lieferumfang enthalten).

### Stromversorgung durch Batterien und USB-Micro Kabel:

Haben Sie in Ihrem SmartFeed sowohl Batterien eingesetzt als auch ein USB-Micro Kabel angeschlossen, verbraucht der JUWEL SmartFeed zunächst die Energie aus den eingesetzten Batterien.

Fällt die Spannung der Batterien unter einen Wert von 5,25 Volt greift der Futterautomat auf die Stromversorgung über den USB-Port zurück.

**Hinweis:** Die Batterien werden nicht wieder aufgeladen!



## Den JUWEL SmartFeed 2.0 in Werkseinstellung zurücksetzen

Durch drücken der HR-Taste für fünf Sekunden versetzen Sie den SmartFeed 2.0 in die Werkseinstellungen.

**Achtung:** Voreingestellte Fütterungsintervalle und Fütterungszeiten sowie die aktuelle Uhrzeit müssen neu eingestellt werden.

**Hinweis:** Im Werkseinstellungsmodus ist eine manuelle Fütterung weiterhin möglich

## Pflege und Wartung

Der JUWELSmartFeed - Futterautomat benötigt kaum Wartung und Aufmerksamkeit.

Verwenden Sie zur Pflege und Wartung regelmäßig die mitgelieferte Reinigungsbürste. Der Futterautomat darf nicht unter fließendem Wasser gereinigt werden.

Bei einem Wechsel der Batterien überprüfen und reinigen Sie ggf. die Kontakte.





## SmartFeed 2.0 symbols



### **BITTE FACHGERECHT ENTSORGEN!**

Bei Fragen kontaktieren Sie Ihre zuständige Verwaltung.



### **Korrekte Entsorgung (Elektromüll)**

Die Kennzeichnung auf dem Produkt bzw. auf der dazugehörigen Literatur gibt an, dass es nach seiner Lebensdauer nicht zusammen mit dem normalen Haushaltsmüll entsorgt werden darf. Entsorgen Sie dieses Gerät bitte getrennt von anderen Abfällen, um der Umwelt bzw. der menschlichen Gesundheit nicht durch unkontrollierte Müllbeseitigung zu schaden. Recyceln Sie das Gerät, um die nachhaltige Wiederverwertung von stofflichen Ressourcen zu fördern.

Private Nutzer sollten den Händler, bei dem das Produkt gekauft wurde, oder die zuständigen Behörden kontaktieren, um in Erfahrung zu bringen, wie sie das Gerät auf umweltfreundliche Weise recyceln können.

# Garantieerklärung

Für unser JUWEL-Aquarium Produkt leisten wir dem Erwerber für die Dauer von 24 Monaten, sofern er Verbraucher ist, eine Garantie für den Fall, dass unser Produkt mangelhaft sein sollte, nach Maßgabe der folgenden Bestimmungen:

## § 1 Garantieumfang

(1) Die Garantie erstreckt sich auf das Ihnen verkaufte JUWEL-Aquarium Produkt mit allen dazugehörigen Einzelteilen, ausgenommen jedoch Verbrauchsteile, wie T5 oder T8 Leuchtstoffröhren und Filtermedien. Sie ist beschränkt auf das Produkt an sich und erstreckt sich nicht auf Schäden an sonstigen Sachen und/oder Personen. Daneben gelten die Bestimmungen des Produkthaftungsgesetzes, die durch die vorstehende Regelung nicht eingeschränkt werden.

(2) Die Garantie wird in der Form geleistet, dass nach unserer Entscheidung das komplette Produkt oder Einzelteile hiervon ausgetauscht oder repariert werden. Bei Fehlschlägen wird nach Ihrer Wahl der Kaufpreis gemindert oder das Produkt gegen Erstattung des Kaufpreises zurückgenommen.

## § 2 Garantiezeit und -abwicklung

(1) Die Garantie beginnt mit dem Tage der Ablieferung des JUWEL Aquarium Produktes an den Kunden. Voraussetzung der Garantiegewährung ist, dass unser Produkt bestimmungsgemäß genutzt und nicht unsachgemäß behandelt oder gewartet wurde, insbesondere die entsprechende Gebrauchsanweisung beachtet wurde, weiterhin, dass das Produkt oder seine Einzelteile nicht durch hierfür nicht autorisierte Werkstätten oder Personen repariert wurden. Die Garantie kommt ferner nicht zum Tragen, wenn das Produkt mechanische Beschädigungen, gleich welcher Art, insbesondere Glasbruch, aufweist.

(2) Zeigen sich innerhalb der Garantiezeit Mängel, so sind die Garantieansprüche unverzüglich, spätestens aber innerhalb einer Frist von vierzehn Tagen ab dem Auftreten des Mangels bei dem Fachhändler, welcher das Produkt geliefert hat, geltend zu machen. Die gesetzlichen Gewährleistungsrechte bleiben Ihnen dabei erhalten.

(3) Garantieansprüche werden nur dann berücksichtigt, wenn der Kassensbon über das JUWEL-Aquarium Produkt vorgelegt wird.

Technische Änderungen vorbehalten

## © JUWEL AQUARIUM

® JUWEL, Trigon, Vision, Rekord, Rio, Lido, Vio, Primo, Korall, MonoLux, DuoLux, MultiLux, KorallLux, Violux, NovoLux, PrimoLux, SeaSkim, EccoSkim, AquaHeat, EasyFeed, SmartFeed, High-Lite, Warm-Lite, Colour-Lite, Day-Lite, Juwel Twin-Lite, HiFlex, SmartControl, Juwel EccoFlow, Bioflow, Cirax, Nitrox, Phorax, Carbox, BioPad, BioCarb, BioPlus, bioBoost, OxyPlus, Silexo, Conexo.

## JUWEL AQUARIUM AG & CO. KG

Karl-Göx-Straße 1 27356 Rotenburg/Wümme . GERMANY  
Telefon +49(0)42 61/93 79-0  
Telefax +49(0)42 61/93 79-856  
Service-Mail [service\(at\)juwel-aquarium.de](mailto:service(at)juwel-aquarium.de)

## JUWEL AQUARIUM UK Branch

Gateway 11 Business Park  
Penfold Drive, Wymondham Norfolk NR18 0WZ  
Tel.: 01953 606 363 Fax: 01953 603 839  
E-Mail: [info@juwel-aquarium.co.uk](mailto:info@juwel-aquarium.co.uk)  
Service-Mail: [info@juwel-aquarium.co.uk](mailto:info@juwel-aquarium.co.uk)